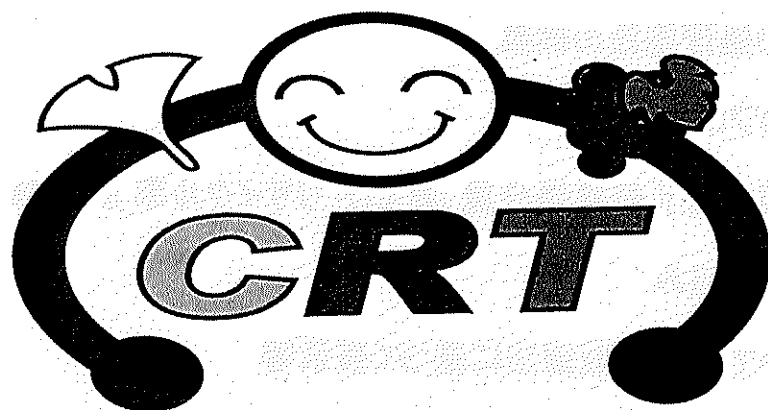


平成30年度 久喜宮代衛生組合概要



【CRTとはClean Recycle Town (クリーン リサイクル タウン) の略】

久喜宮代衛生組合は、平成9年度に厚生大臣から
「クリーン リサイクル タウン」に選定されました

げんりょう化 (原料・減量) 大作戦実施中!

久喜宮代衛生組合

目 次

1. 管内及び衛生組合の概況	1
2. 衛生組合の組織図	3
3. 衛生組合の財政の概要	4
4. 衛生組合の処理施設の概要	5
5. ごみ処理のフロー	7
6. 「ごみ・資源の量」「最終処分量」および「リサイクル率」の推移	10
7. 堆肥化の取り組み	12
8. 堆肥についての肥料取締法に基づく表示等	13
9. 生ごみ処理容器等購入補助制度	14
10. 資源集団回収事業報償金交付制度	15
11. 久喜宮代衛生組合の沿革	16

1. 管内及び衛生組合の概況

●管内の概況

○位置

久喜宮代衛生組合を構成する久喜市・宮代町は、埼玉県東北部に位置し、首都圏から40～50km圏内にあります。JR宇都宮線、東武鉄道の5駅を持つ久喜市と、東武鉄道の3駅を持つ宮代町は、ともに都心へのアクセスに恵まれているほか、道路交通においては東北縦貫自動車道の久喜インターチェンジがあり、また首都圏中央連絡自動車道の桶川北本IC～白岡菖蒲IC間が平成27年10月31日に開通するなど、良好な交通利便性を備える地域として発展を続けています。

○地形的・気候的特性

微高地と低湿地からなる概ね標高10m前後の平坦地であり、久喜市東北部は利根川に接し、宮代町東部には旧流路である古利根川が流れています。また、気候は典型的な太平洋気候（夏は高温多湿、冬は低温乾燥）です。

●衛生組合の概況

○設立

久喜宮代衛生組合は、昭和36(1961)年に当時の久喜町(合併前の久喜市)と宮代町の一般廃棄物(ごみ・し尿)を共同処理することを目的として設立された一部事務組合です。

平成22年3月23日に久喜市、菖蒲町、栗橋町、鷲宮町が合併したことに伴い、衛生組合は「久喜宮代清掃センター(旧久喜宮代衛生組合)」、「菖蒲清掃センター(旧菖蒲町清掃センター)」、「八甫清掃センター(旧栗橋・鷲宮衛生組合)」の3つの施設で処理する体制になりました。

○人口・世帯・面積 (平成30年4月1日現在)

	人口 (人)	世帯数 (戸)	面積 (km ²)
久喜市	153,714	65,505	82.41
宮代町	33,991	14,746	15.95
計	187,705	80,251	98.36

○機構 (平成30年4月1日現在)

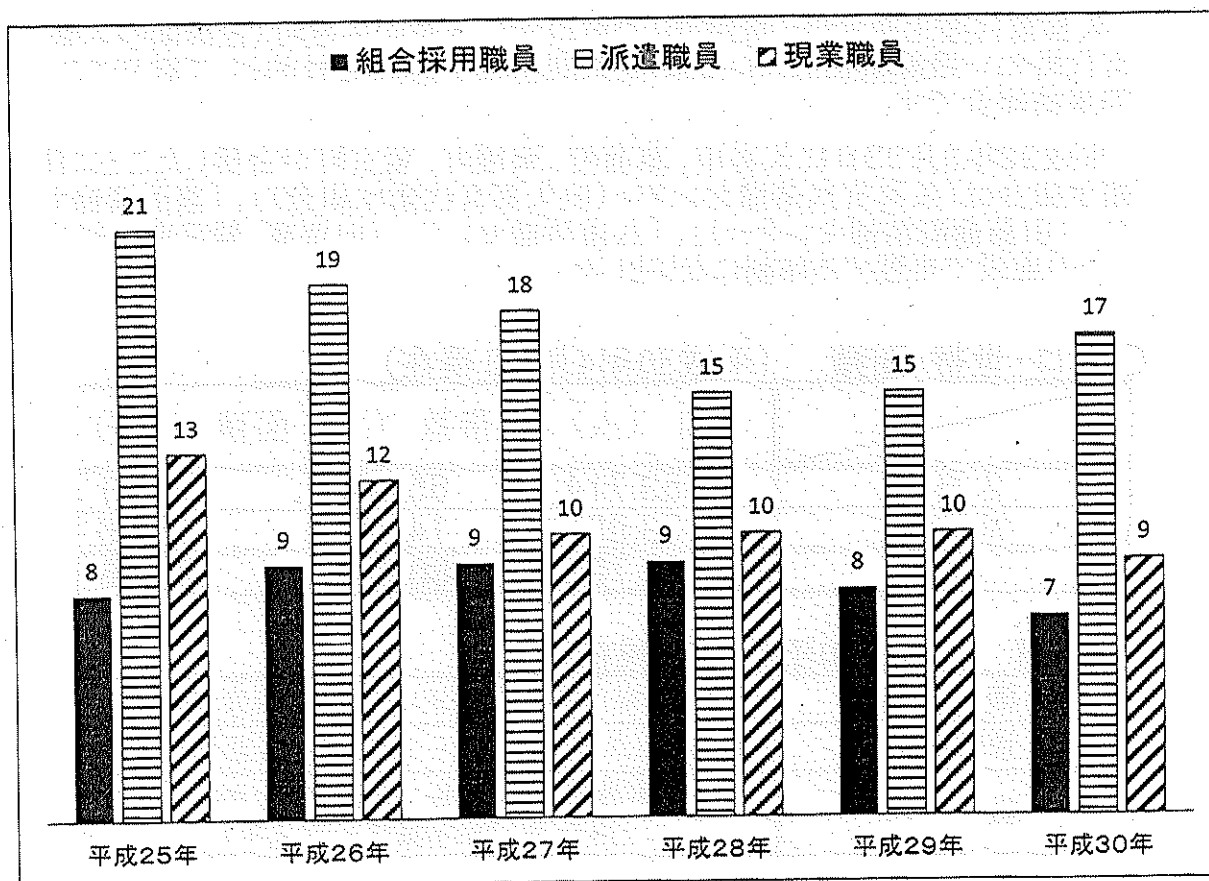
議会	14人(久喜市議会選出9人・宮代町議会選出5人)
管理者等	管理者(久喜市長)・副管理者(宮代町長)
職員	事務職員:24名 現業職員:9名 (再任用・臨時職員を含まず)

●久喜宮代衛生組合 職員数の推移

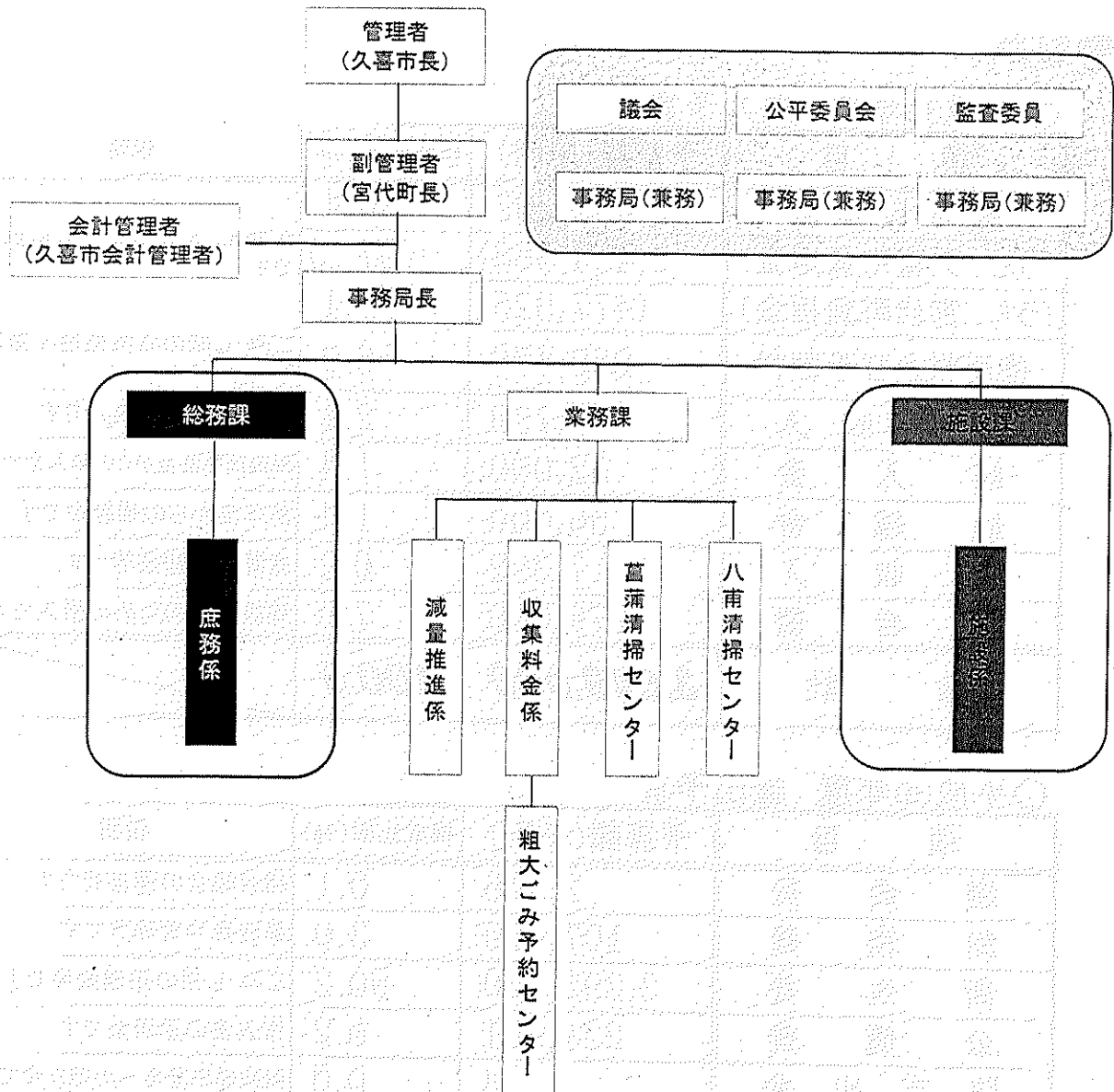
人数は各年度4月1日現在

年度	事務職員			現業職員	合計
	組合採用職員	派遣職員 (市・町)	小計		
25	8	21	29	13	42
26	9	19	28	12	40
27	9	18	27	10	37
28	9	15	24	10	34
29	8	15	23	10	33
30	7	17	24	9	33

※ 再任用職員は含めない



2. 衛生組合の組織図



3. 衛生組合の財政の概要

●財政

○平成30年度 歳入予算

項 目	予算額(千円)	構成比率(%)	説明
組合負担金	2,932,393	80.4	久喜市・宮代町からの負担金です。
(うち、久喜市負担金)	(2,454,868)	(67.3)	
(うち、宮代町負担金)	(477,525)	(13.1)	
使用料及び手数料	250,476	6.9	ごみ・し尿の収集処理手数料等です。
財産収入	77,739	2.1	資源等の売却収入です。
繰入金	52,000	1.4	財政調整基金からの繰入金です。
繰越金	50,000	1.4	前年度からの繰越金です。
諸収入	7,392	0.2	資源の売却益等です。
組合債	279,000	7.6	施設整備のための借入です。
合 計	3,649,000	100.0	

○平成30年度 歳出予算

項 目	予算額(千円)	構成比率(%)	説明
議会費	2,346	0.1	組合議会の運営費です。
総務費	107,969	3.0	事務費や管理費です。
衛生費	3,293,730	90.2	ごみ・し尿の処理費等です。
公債費	224,951	6.2	借入金の返済金です。
諸支出金	4	0.0	財政調整基金への積立金です。
予備費	20,000	0.5	予算外等の突発的な支出に充てるための費用です。
合 計	3,649,000	100.0	

○過去5年間の歳入歳出当初予算額推移

単位:千円

項目/年度	H26	H27	H28	H29	H30
歳入及び歳出額	3,943,000	3,242,000	3,359,000	3,620,000	3,649,000
対前年度額	161,000	▲ 701,000	117,000	261,000	29,000
対前年度比(%)	4.3	▲ 17.8	3.6	7.8	0.8

※H26の対前年度額及び対前年度比は、H25との比較

4. 衛生組合の処理施設の概要

● 処理施設の概要

○ ごみ処理施設

・久喜宮代清掃センター

		竣工年	処理方式	処理能力
焼却施設	1号炉	昭和50(1975)年	ストーカ式	75 ^t /24h
	2号炉	昭和55(1980)年	ストーカ式	75 ^t /24h
粗大ごみ処理施設		平成2(1990)年	回転衝撃式破碎及び選別	30 ^t /5h
剪定枝資源化設備		平成12(2000)年	二軸せん断	2 ^t /5h
生ごみ減容化及びたい肥化処理施設 (HDM堆肥化処理施設)		平成21(2009)年	HDMシステム	4 ^t /日

・菖蒲清掃センター

		竣工年	処理方式	処理能力
焼却施設		平成元(1989)年	ストーカ式	15 ^t /8h×2基
粗大ごみ処理施設		平成元(1989)年	回転衝撃式破碎及び選別	10 ^t /5h

・八甫清掃センター

		竣工年	処理方式	処理能力
焼却施設		昭和63(1988)年	流動床式	52.5 ^t /24h×2基
粗大ごみ処理施設		平成元年(1989)年	回転衝撃式破碎及び選別	30 ^t /5h

〇L尿処理施設

・久喜宮代清掃センター

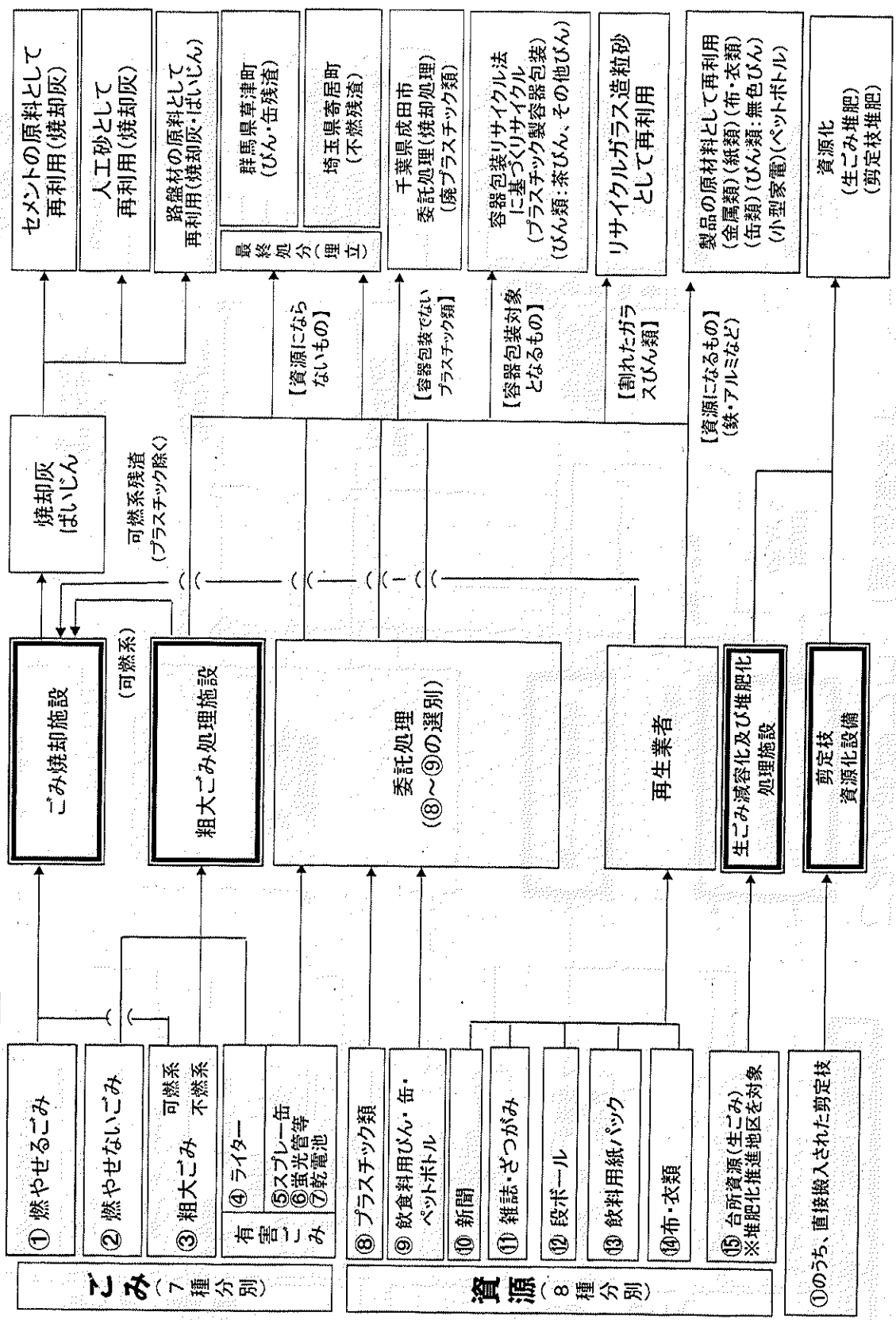
	竣工年	処理方式	処理能力
し尿処理施設	昭和48(1973)年 <small>(平成10年度に現方式に改造)</small>	高負荷膜分離 脱窒素処理	70kl/日

・八甫清掃センター

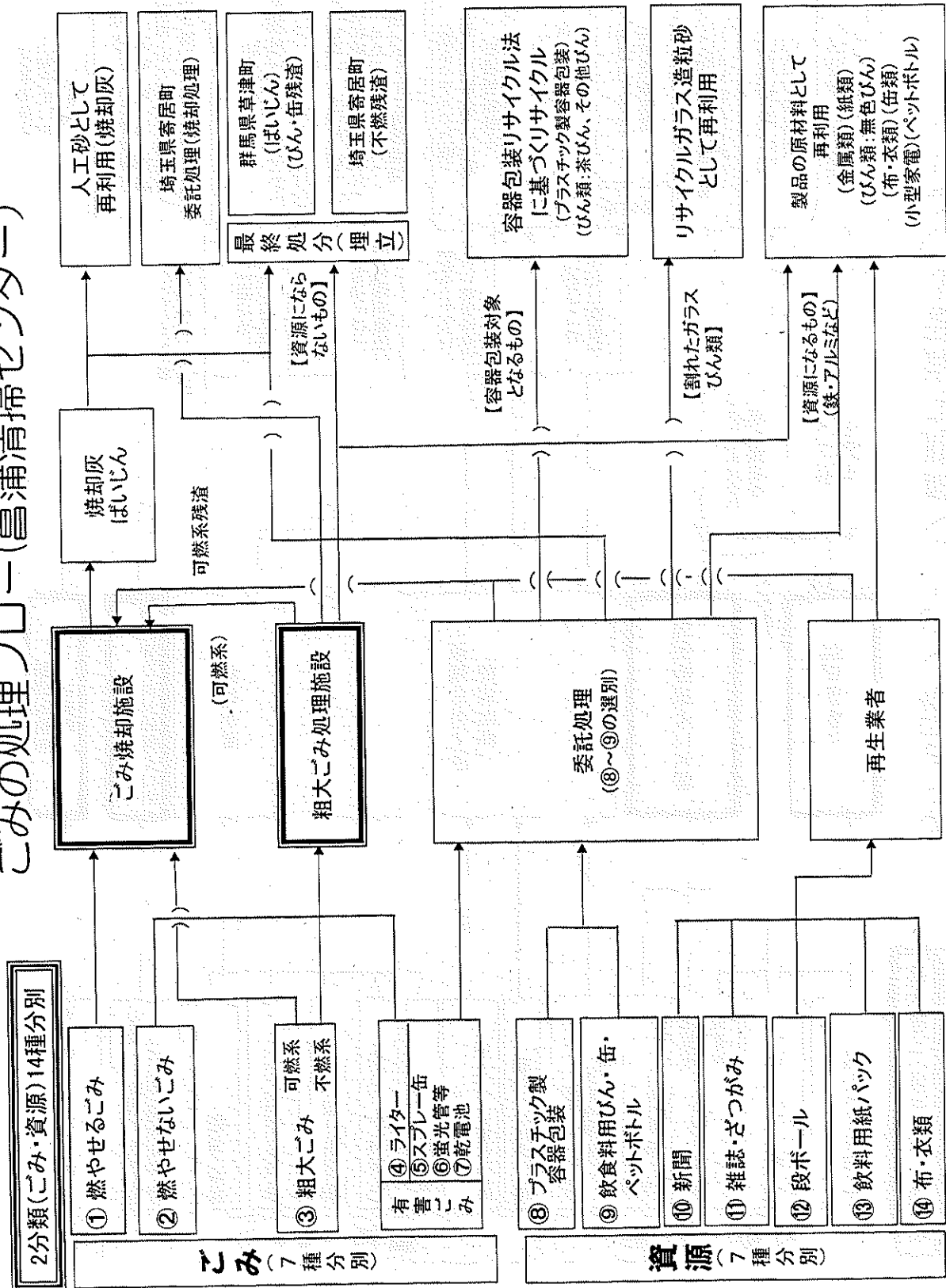
	竣工年	処理方式	処理能力
し尿処理施設	平成7年(1995)年	標準脱窒素処理+高度処理	53kl/日

ごみの処理フロー(久喜宮代清掃センター)

2分類(ごみ・資源)15種分別

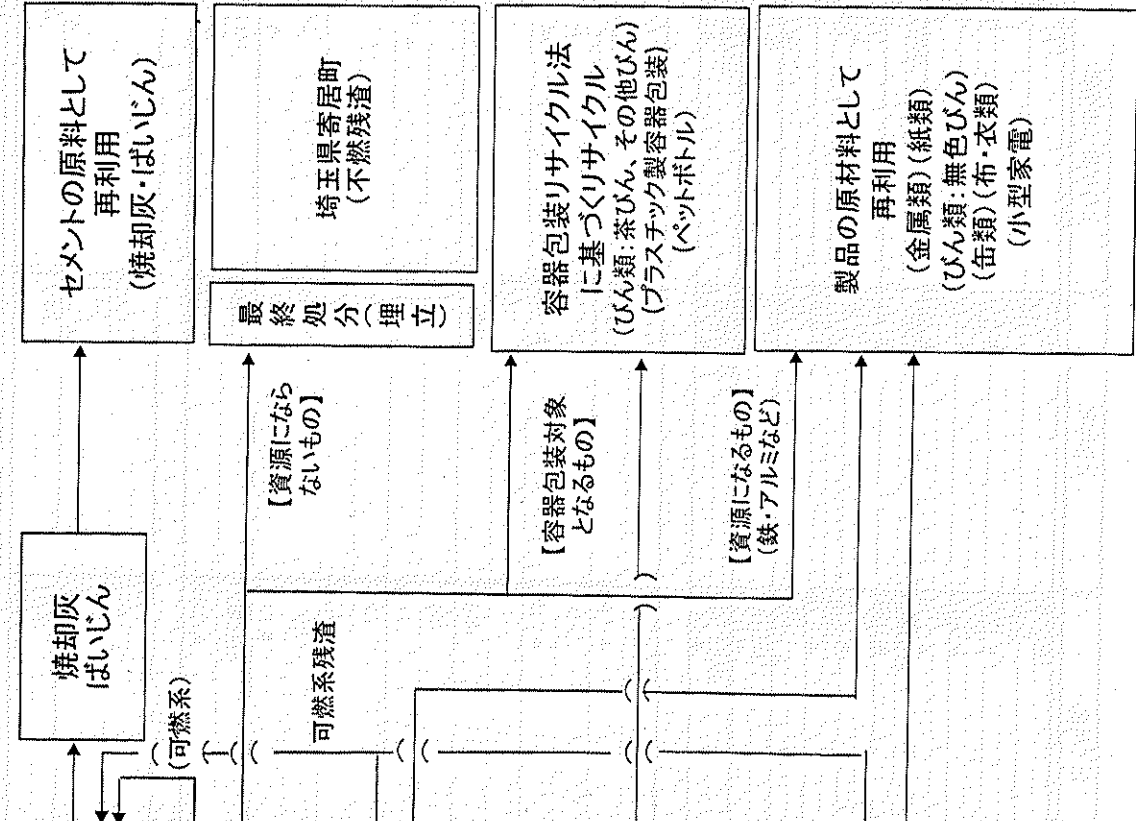
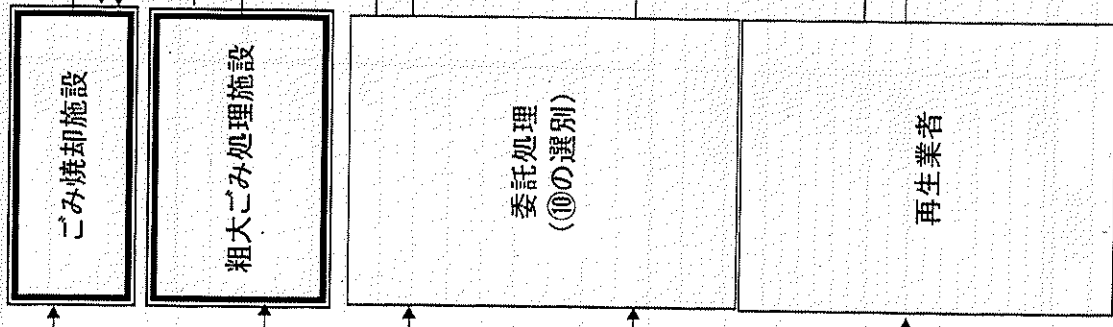
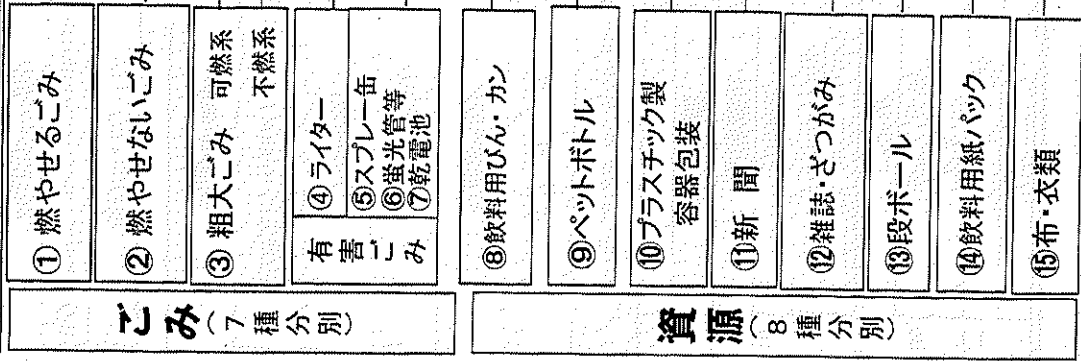


ごみの処理フロー(葛蒲清掃センター)



ごみの処理フロー(八甫清掃センター)

2分類(ごみ・資源)15種分別



6. 「ごみ・資源の量」「最終処分量」「最終処分量」および「リサイクル率」の推移（久喜宮代清掃センター）

	26年度	27年度	28年度	29年度（速報値）
ごみ	燃やせるごみ	18,698	18,710	18,766
	増減率 (%)	0.10	0.06	0.30
	燃やせないごみ	1,004	987	929
	増減率 (%)	▲1.69	▲8.11	▲2.43
	粗大ごみ	271	253	259
	増減率 (%)	▲6.64	▲4.74	▲1.92
	有響ごみ※	84	79	81
	増減率 (%)	▲2.38	▲3.66	▲2.53
	ごみ計	20,038	19,937	20,065
	増減率 (%)	▲0.99	▲0.41	0.64
資源	リサイクル(紙・布類、びん・缶・PETボトル)	6,758	6,275	5,043
	増減率 (%)	▲7.15	▲15.94	▲4.40
	プラスチック類	3,106	3,069	2,992
	増減率 (%)	▲1.19	▲3.00	▲2.50
	台所資源	842	752	741
	増減率 (%)	▲10.69	▲11.94	▲1.58
	資源類計	10,706	10,096	8,776
	増減率 (%)	▲5.70	▲10.40	▲12.98
	総処理量	30,744	30,116	28,841
	増減率 (%)	▲2.04	▲3.76	▲4.49

	26年度	27年度	28年度	29年度	
資源化量	リサイクル(紙・布類、びん・缶・PETボトル、ガラス)	6,676	6,182	5,183	4,927
	増減率 (%)	-	▲7.40	▲16.16	▲4.94
	プラスチック類	2,225	2,197	2,170	2,140
	増減率 (%)	-	▲1.26	▲1.23	▲1.38
	剪定枝堆肥化	42	49	60	50
	増減率 (%)	-	16.67	22.45	▲16.67
	台所資源堆肥化	549	588	614	497
	増減率 (%)	-	7.10	4.42	▲19.06
	小型家電	186	194	194	208
	増減率 (%)	-	4.30	0.00	7.22
資源化量計	場内発生分(各種金属・焼却灰・ばいじん等)	2,861	2,832	2,938	2,924
	増減率 (%)	-	▲1.01	3.74	▲0.48
	資源化量計	12,539	12,042	11,159	10,746
	増減率 (%)	-	▲3.96	▲7.93	▲3.70

最終処分量	焼却灰・ばいじん	136	74	0	0
	増減率 (%)	-	▲45.59	▲100.00	-
	処理残存各種(不燃物や不燃性資源等の処理時に発生)	358	346	343	327
	増減率 (%)	-	▲3.35	▲0.87	▲4.66
	最終処分量計	494	420	343	327
	増減率 (%)	-	▲14.98	▲18.33	▲4.66
	資源集団回収量	677	634	637	618
	増減率 (%)	-	▲6.35	0.47	▲2.98
	久喜宮代清掃センターのリサイクル率(%)	42.1	41.2	39.8	38.6
	埼玉県のリサイクル率(%)	24.6	24.7	24.5	24.5
全国のリサイクル率(%)	20.6	20.4	20.3	20.3	

注：リサイクル率二（資源化量＋資源集団回収量）／（総処理量＋資源集団回収量）（速報値）

6. 「ごみ・資源の量」「最終処分量」「リサイクル率」および「リサイクル率」の推移（葛蒲、八甫清掃センター、久喜宮代衛生組合）

	葛蒲清掃センター				八甫清掃センター				久喜宮代衛生組合			
	26年度	27年度	28年度	29年度(速報値)	26年度	27年度	28年度	29年度(速報値)	27年度	28年度	29年度(速報値)	
処理量	燃やせるごみ	5,696	5,633	5,692	5,640	14,760	14,827	14,874	39,091	39,229	39,280	
	増減率(%)	-	▲1.11	▲1.05	▲0.81	0.58	0.45	0.32	-	0.35	0.13	
	燃やせないごみ	250	246	250	280	825	847	819	2,080	1,968	2,028	
	増減率(%)	-	▲1.60	1.63	12.00	-	2.67	▲4.25	▲5.38	-	3.05	
	粗大ごみ	87	87	98	74	226	237	242	577	565	605	
	増減率(%)	-	0.00	12.64	▲24.49	4.87	4.64	7.08	▲2.08	▲2.08	7.08	
	有骨ごみ	14	14	15	15	44	45	44	141	138	140	
	増減率(%)	-	0.00	7.14	0.00	2.27	2.22	0.00	▲2.13	▲2.13	1.45	
	ごみ計	6,047	5,980	6,055	6,009	15,770	15,889	15,908	41,889	41,900	42,053	
	増減率(%)	-	▲1.11	1.25	▲0.76	0.75	0.75	0.12	0.03	0.03	0.37	
資源	リサイクル(紙・布類、びん、缶・PETボトル)	723	701	667	674	1,995	1,936	1,725	8,912	7,667	7,373	
	増減率(%)	-	▲3.04	▲4.85	1.05	▲2.96	▲10.90	▲4.00	▲13.97	▲13.97	▲3.63	
	プラスチック類※	220	221	219	219	753	769	751	4,059	3,947	3,975	
	増減率(%)	-	0.45	▲0.90	0.00	2.12	▲2.34	1.73	▲2.76	▲2.76	0.71	
	台所資源	-	-	-	-	-	-	-	752	794	741	
	増減率(%)	-	-	-	-	-	-	-	7.94	7.94	7.41	
	資源計	943	922	886	893	2,748	2,705	2,476	13,723	12,408	12,089	
	増減率(%)	-	▲2.23	▲3.90	0.79	▲1.56	▲8.47	▲2.26	▲9.58	▲9.58	▲2.57	
	総処理量	6,990	6,902	6,941	6,902	18,518	18,594	18,384	55,612	54,308	54,142	
	増減率(%)	-	▲1.26	0.57	▲0.56	0.41	0.41	▲1.13	▲0.08	▲2.34	▲0.31	
資源化量	リサイクル(紙・布類、びん、缶・PETボトル、ガラス)	708	687	648	655	1,866	1,782	1,642	8,651	7,473	7,132	
	増減率(%)	-	▲2.97	▲5.68	1.08	▲4.50	▲4.50	▲5.60	▲13.62	▲13.62	▲4.56	
	プラスチック類	208	208	202	216	720	730	714	3,135	3,084	3,070	
	増減率(%)	-	0.00	▲2.88	6.93	-	1.39	▲2.47	▲1.63	▲1.63	▲0.45	
	剪定枝堆肥化	-	-	-	-	-	-	-	49	50	50	
	増減率(%)	-	-	-	-	-	-	-	22.45	22.45	▲16.67	
	台所資源堆肥化	-	-	-	-	-	-	-	588	614	497	
	増減率(%)	-	-	-	-	-	-	-	4.42	4.42	▲19.06	
	小型家電	25	26	27	27	49	38	44	258	265	327	
	増減率(%)	-	4.00	3.85	0.00	▲22.45	▲15.79	109.09	2.71	2.71	23.40	
最終処分	場内発生分(各種金属・焼却灰・ばいじん・ふん等)	97	384	583	671	1,571	1,590	1,544	4,806	5,065	5,151	
	増減率(%)	-	295.88	51.82	15.09	1.21	▲2.89	0.78	5.39	5.39	1.70	
	資源化量計	1,038	1,305	1,460	1,569	4,206	4,140	3,942	17,487	16,561	16,227	
	増減率(%)	-	25.72	11.88	7.47	▲1.57	▲4.78	▲0.76	▲5.30	▲5.30	▲2.02	
	焼却灰・ばいじん	762	455	294	183	0	0	0	529	294	183	
	増減率(%)	-	▲40.29	▲35.38	▲37.76	-	-	-	▲44.42	▲44.42	▲37.76	
	処理残諸各種(不燃物や可燃性諸等の処理部に発生)	128	124	130	119	423	469	377	939	850	903	
	増減率(%)	-	▲3.13	4.84	▲8.46	10.87	▲19.62	21.22	▲9.48	▲9.48	6.24	
	最終処分量計	890	579	424	302	423	469	377	1,468	1,144	1,086	
	増減率(%)	-	▲34.94	▲26.77	▲28.77	10.87	▲19.62	21.22	▲22.07	▲22.07	▲5.07	
資源集団回収量	重量(t)	172	150	155	156	1,219	1,169	1,080	7,953	7,872	7,763	
	増減率(%)	-	▲12.79	3.33	0.65	▲4.10	▲7.61	▲8.43	▲4.15	▲4.15	▲5.82	
	各センターのリサイクル率(%)	169	206	228	244	275	269	258	338	328	322	
各センターのリサイクル率(%)	葛蒲	24.6	24.7	24.5	24.5	24.6	24.7	24.5	24.7	24.5	24.5	
	八甫	20.6	20.4	20.3	20.3	20.6	20.4	20.3	20.4	20.3	20.3	
	全国	20.6	20.4	20.3	20.3	20.6	20.4	20.3	20.4	20.3	20.3	

注：リサイクル率＝(資源化量＋資源集団回収量) / (総処理量＋資源集団回収量)

7. 堆肥化の取り組み

	生ごみ堆肥化		事業所	その他の堆肥化
	家庭	業務用		
	生ごみ減容化及び堆肥化処理施設	家庭用処理機器	業務用生ごみ処理機	
稼動・補助開始年度	平成21(2009)年度	別紙資料(生ごみ処理容器等購入補助制度について)を参照	平成14(2002)年度	剪定枝資源化設備 平成12(2000)年度
対象	生ごみ堆肥化推進地区世帯 (平成22年度未現在約10,000世帯)		設置事業所 管内7事業所 (=補助対象期間(6年間)の 該当事業所)	直接搬入された枝木 久喜宮代清掃センター
設置場所	久喜宮代清掃センター		—	2トン/5h
能力	4トン/日		—	久喜宮代有機機1号
製造堆肥名 (別紙資料8参照)	エコ菜2		—	同設備にて破碎したものを 180日前後発酵・熟成
堆肥製造要日数	施設投入後120日前後		62.23トン (平成29年度実績)	50.13トン (平成29年度実績)
施設投入重量	496.71トン (平成29年度実績)		およそ7.78トン (上記投入重量の1/8と推定)	50.13トン (平成29年度実績)
堆肥生産量	49.17トン (平成29年度実績)		(設置事業所にて利用)	希望者に配布。 ※平成29年度搬出実績 24.78トン
頒布・使用方法	生ごみたい肥を熟成し、 ふるいにかけて取り出している。		補助制度有り (別紙資料9参照)	組合へ直接搬入された枝木 (収集された枝は対象外)
備考	推進地区全世帯に専用袋 (20リットル・約4.9円/枚)を無償配布			

(注) 剪定枝資源化設備における堆肥生産量: 処理される前の剪定枝の水分は約40~50%あり、堆肥化される際に発酵することで堆積は減りますが、発酵させるためには加水が必要となり、生産堆肥の水分含有率は大きく変わることから「施設投入重量=堆肥生産量」としていません。

(注) 業務用生ごみ処理機の施設投入重量と堆肥生産量については、業務用生ごみ処理機器購入費等補助金交付要件に6年間の実績報告義務があるため、対象事業者の実績報告書より作成。

8. 堆肥についての肥料取締法に基づく表示等

(堆肥化事業の詳細については、前ページ「7・堆肥化の取り組み」を参照のこと)

		肥料の名称 (肥料の種類:たい肥)	
届出をした都道府県・番号	久喜宮代有機1号	エコ野菜2	
原料	埼玉県 特肥504号	埼玉県 特肥943号	
	剪定枝	生ごみ	
主要成分の含有量等 (最近に公表したもの)	窒素全量 (%)	2.47	2.48
	りん酸全量 (%)	0.71	2.17
	カリ全量 (%)	0.44	2.80
	炭素窒素比	17.0	12.7
	水分含有率 (%)	61.00	17.1
公表	埼玉県報 第1926号 (平成19年11月9日付)	—	
届出受理年月日	平成13年4月25日	平成24年6月25日	
使用施設・設備	剪定枝資源化設備	生ごみ減容化及び 堆肥化処理施設	
備考	希望者に配布。 ※平成29年度搬出実績 24.78ト	生ごみたい肥を熟成し、 ふるいにかけて取り出し たもの。	

9. 生ごみ処理容器等購入補助制度

	家庭用		業務用(事業所対象)	
	コンポスト	EM処理容器	電気式生ごみ処理機	
対象者	下記の要件に該当していること ①久喜市または宮代町の住民基本台帳に登録されていること ②過去5年以内に生ごみ処理容器等の購入補助を受けた者が同一世帯にいないこと		個人 ①管内に事業所があること ②市税・町税に関し滞納がないこと ③久喜市または宮代町の住民基本台帳に登録されていること 法人 ①(左に同じ) ②(左に同じ) ③商業法人登記がなされていること	
補助金額	購入費(消費税等込)の半額		本体費用+設置費用の半額	
数量	上限:2,500円 年間2基まで / 世帯	上限:1,500円 年間1基まで / 世帯	上限:30,000円 年間1基まで / 世帯	上限:2,500,000円 1基 / 1事業所 (本店及び支店は各々1事業所とみなす)
申請手続	①「補助金交付申請書」に必要事項を記入 ②購入の際に発行された「領収書の写し」、「設置写真」を申請書に添付して提出 ③申請者が指定する口座に補助金を入金			
H29年度	23	11	47	1
合併後累計	5,190	1,771	1,808	12 (平成14年10月からの累計)
備考	補助の決定に際し、条件有り 例:6年間を補助対象期間とし、その間は継続使用する 補助対象期間内は年度ごとに実績報告書を提出する…等			

10. 資源集団回収事業報償金交付制度

	久喜宮代清掃センター	菖蒲清掃センター	八甫清掃センター
対象団体	久喜市及び宮代町の地域住民で組織している自治会、町内会、PTA、婦人会、子供会、老人クラブ等 (営利を目的としない団体)		
登録要件	①資源集団回収を定期的を実施すること ②資源集団回収を主体的に実施すること ③団体を構成する世帯が10世帯以上であること		
登録期間	原則6月1日から翌々年5月31日まで(2年間) ※平成29年度の登録期間は、平成31年5月31日まで		
対象品目	■紙類(新聞紙、雑誌・ざつがみ、段ボール、飲料用紙パック) ■古衣料		
報償金額	1kgあたり7円 報奨金額=回収量(kg)×7円		
各種手続	<団体登録> ①「団体登録申請書」・「実施報告書」・「前年度収支決算報告書又は会計報告書」を提出 ②申請団体に団体登録通知を送付 <報償金交付申請> ①「報償金交付申請書」・「実施明細書」・「回収量が確認できる書類(業者の計量証明等)」を提出 ②申請者が指定する口座に補助金を入金		
H29年度実績	報償金交付額(円)	1,089,970	6,925,331
	回収量(kg)	155,710	989,333
備考	<登録団体数> 33(うち宮代町16)団体	<登録団体数> 6団体	<登録団体数> 46団体
(平成29年度末現在)			

11. 久喜宮代衛生組合の沿革

年		主なできごと
H22	2010	市町村合併により、久喜宮代清掃センター、葛蒲清掃センター、八甫清掃センター体制となる
H23	2011	粗大ごみ処理手数料を統一
H24	2012	粗大ごみ申込みを予約センターで受付を開始
		管内統一指定ごみ袋(燃やせるごみ指定袋・燃やせないごみ指定袋)の導入
H25	2013	一般廃棄物(ごみ)処理基本計画を策定(3月)
		家庭ごみの直接搬入の処理手数料を統一(10月)
		事業系廃棄物の直接搬入の処理手数料を統一(10月)
		犬猫等動物死体の取扱手数料を統一(10月)
		小型家電リサイクル制度による小型家電の回収の実施(10月)
H26	2014	「資源プラスチック類」「プラスチック製容器包装」の排出袋の統一
H27	2015	久喜宮代衛生組合ホームページリニューアル
		ごみを減らしてきれいな街づくり表彰の創設
		ごみ集積所環境整備補助金制度開始(集積所の清潔維持に関する用具等に対する補助)
		直接搬入の一部日曜受付開始
		紙おむつの指定袋以外の透明袋での収集開始
		家庭ごみの直接搬入の処理手数料を改定(10月)
事業系一般廃棄物の受入方法を直接搬入に統一(10月)		
H28	2016	し尿手数料改定(平成30年度まで段階的に実施)久喜宮代清掃センターのみ
		資源リサイクル(「紙類」「布・衣類」)の収集回数数の統一 久喜宮代清掃センターのみ
		久喜宮代衛生組合ごみ分別アプリ配信(9月)
H29	2017	し尿手数料改定(平成30年度まで段階的に実施)久喜宮代清掃センターのみ
		電気式生ごみ処理機貸出制度開始(9月)

中華民國七十九年

一月一日

中華民國七十九年一月一日

中華民國七十九年一月一日

中華民國七十九年一月一日

中華民國七十九年一月一日

中華民國七十九年一月一日

中華民國七十九年一月一日

中華民國七十九年一月一日

中華民國七十九年一月一日

中華民國七十九年一月一日

中華民國七十九年

一月一日

久喜宮代衛生組合

(久喜宮代清掃センター)

〒345-0836 埼玉県南埼玉郡宮代町大字和戸1276-1

電話：0480(34)2042

FAX：0480(32)5361

葛蒲清掃センター 〒346-0103 久喜市葛蒲町台2770-1

電話：0480(85)7027

八甫清掃センター 〒340-0201 久喜市八甫2525

電話：0480(58)1309

ホームページURL：<http://www.crt-kuki.miyashiro.saitama.jp>

メールアドレス：mail@crt-kuki.miyashiro.saitama.jp

(各センター共通)

発行：平成30年7月