

社会福祉法人 湘南愛心会  
**(仮称) 逗子特別養護老人ホーム**  
**「杜の家」**

**住民説明会**

平成24年9月29日(土)

**本日のプログラム**

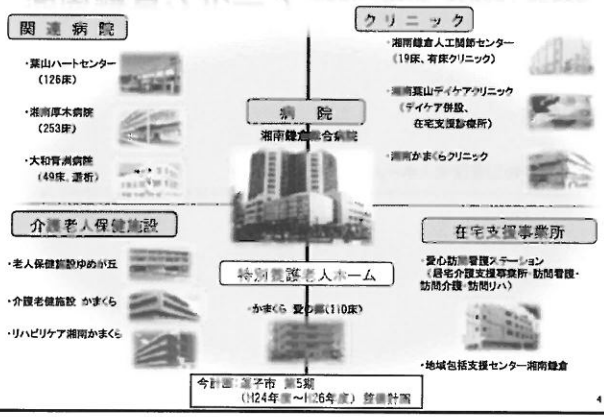
日時:平成24年9月29日(土)  
 18時00分 ~ 19時00分 (予定)

- 運営法人説明  
 社会福祉法人 湘南愛心会
- 計画概要説明  
 設計担当:株式会社 SUM DESIGN
- 工事概要説明  
 施工担当:馬淵建設 株式会社
- 質疑・応答

**運営法人説明**

社会福祉法人 湘南愛心会

**湘南鎌倉グループ** (医療法人 沖繩徳洲会・社会福祉法人 湘南愛心会)



**湘南鎌倉総合病院**

医療法人 沖繩徳洲会  
 1988(S63)年11月 開院  
 2010(H22)年9月 岡本へ新築移転



理事長 徳田 虎雄  
 院長 塩野 正喜  
 病床数 574床(開院時368床)

診療科 内科全般(総合・呼吸器・消化器・血液・脳卒中・腎臓・神経・心療内科  
 ・糖尿病内分泌・リウマチ・肝胆膵疾患治療)  
 外科・整形外科・形成外科・美容外科・皮膚科・循環器科・心臓血管外科  
 産婦人科・眼科・耳鼻咽喉科・脳神経外科・泌尿器科・小児科・救急総合診療科  
 放射線科・病理診断部

職員数 約1,100名(医師152名・看護師396名 他)

機能 平成19年11月 病院機能評価(V5)取得  
 平成21年10月 ホスピタリティ(働きやすい病院評価)認証  
 平成23年10月 看護配置基準7対1 取得

**特別養護老人ホームの現状(愛の郷)**

▶ 入居者の状況

- 入居条件・要介護度 1以上
- 要介護度 3以上が優先 (指導あり)
- 神奈川県の入所判定基準に準じて判定
- 要介護度 4と5が 70%以上で加算あり

★当施設の入居者 平均介護度 4.2以上(開設以来)

★男性:女性比率 男性 9名 女性 81名(90%)

★平均年齢 88.5歳

★入居者の居住地

鎌倉市	76名	藤沢市	6名
横浜市	3名	東京都	2名
他	3名		

★入居申し込み待機者 429名

## 施設活動の内容

- ☆クラブ活動・・・手作りクラブ ・俳句クラブ ・書道クラブ
- ☆ボランティア・・・朗読(紙芝居) ・珈琲野郎(男性)  
・フラダンス(毎月)
- ☆音楽療法・・・月3日
- ☆ふれ愛茶屋・・・毎月第3日曜日 13:30~16:00  
地域交流イベント  
地域他施設・地元住民の参加(鎌倉ブランド野菜の販売等)  
社会福祉協議会の協力(ウエイテレス・お店の販売等)
- ☆行事委員会の企画  
季節のレクリエーション

7

## 計画概要説明(平面図等)

設計担当 株式会社 sum design

## 逗子特別養護老人ホーム「社の家」新築工事

9

### <敷地概要>

所在地	神奈川県逗子市沼間1丁目23 (住居表示)
用途地域	第1種中高層住居専用地域
その他の地域・地区	防火指定なし(第22条区域)、宅地造成工事規制区域、埋蔵文化財包蔵地
日影規制	4H/2.5H (≧4.0m)
道路幅員	西側 ≧7.0m
許容建築率	60%
許容容積率	200%
敷地面積	≧4382.52㎡ (1325.71坪)
許容建築面積	2629.51㎡ (795.43坪)
許容延床面積	8765.04㎡ (2651.42坪)

### <計画概要>

建物用途	特別養護老人施設
構造・規模	規模不詳、地下3階・地上2階建
計画床数	120床 (91→95(20床・多室型50床・2人型50床))
建築面積	1493.57㎡ (451.80坪)
建築率	34.08%
法定延床面積	6808.51㎡ (2069.57坪)
施設占有面積	6553.26㎡ (1982.37坪)
容積対象床面積	6028.88㎡ (1823.74坪)
容積率	137.57%
施工床面積	8053.37㎡ (2436.14坪)
駐車台数	30台 (平面) 地上5台/地下24台
駐車場面積	779.63㎡ (235.84坪)
自転車/バイク台数	12台

10

## 全体計画指針

### ・周辺環境との調和と既存緑地の保全

- ① 建築面積を本計画に必要な最少の面積に抑える
- ② 建築の形状をT字型にする
- ③ 北東・南東→既存の緑地を可能な限り多く残す  
西側道路→街路樹となるような木々を植える
- ④ 外壁の色…薄い茶系統
- ⑤ 形状…四角くシンプルにする
- ⑥ 街灯…蛍光灯色ではなく自然光に近い自然色とする

### ・地上3階建て(計画当初)→地上2階建てに変更

樹木に対しより多くの日光が当たる事と、西側の市営住宅、また北東側の宅地に対して圧迫感が軽減されることが期待できます。

今はまだ小さな樹木が大きく育ち、建物を支えるよう壁を覆い隠した時点で本計画の本質的な完成と考えております。

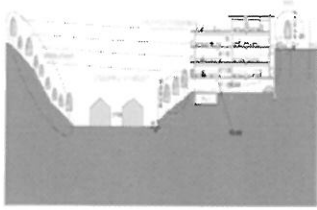
11

## レイアウト方針

- ・入居者が、心地の良い景色を望める環境とすること。
- ・気持ちの良い職場環境とすること。
- ・施設運営スタッフの意見を取り入れ、効率的なレイアウトとすること。
- ・逗子市の自然環境に溶け込む植栽計画とすること。
- ・斜面敷地の切り土、盛り土を少なくし、経済的に設計すること。
- ・近接する住宅地に対して圧迫感が少ない計画とすること。

12

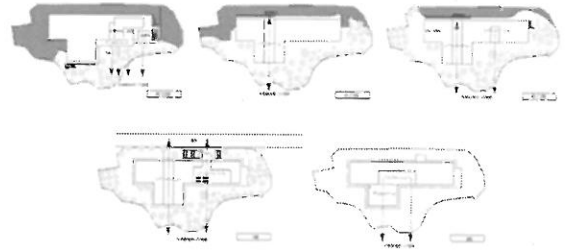
断面レイアウト



- ・建物東側自然緑地帯を、借景として望めるレベルに設定
- ・既存住宅と見合わないレベルに設定
- ・本施設と既存住宅地との間に距離を取り、その間に植栽を施し、見合いを無くす
- ・道路側を街路樹とし、近接公園住宅との見合いを軽減する

13

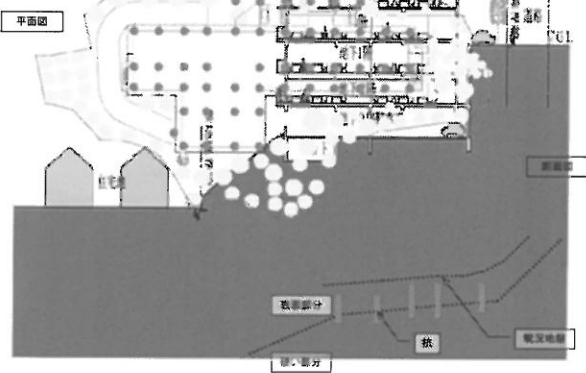
平面レイアウト



- ・各階のレクリエーションスペースに自然の景色が望める場所を設ける  
…一番長い時間を過ごす場所の環境を快適にするよう計画
- ・車いすの入居者のかたに合わせて手摺はガラスもしくはフラットバーを採用  
…低い目線からでも緑を望む事ができるように計画

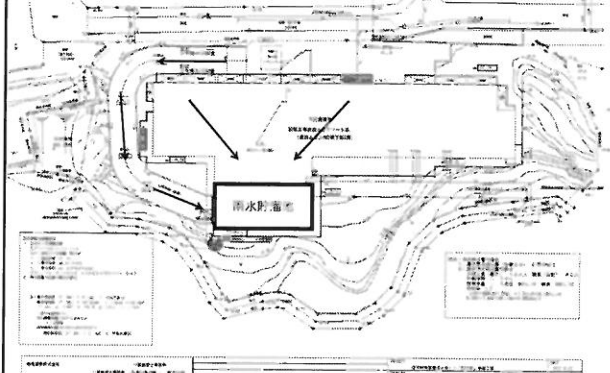
14

杭について



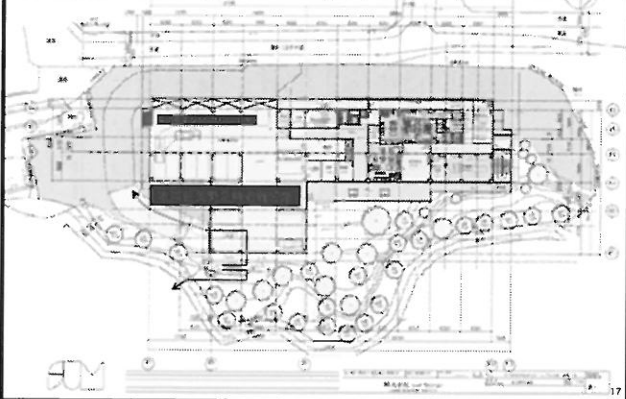
15

雨水の流れについて

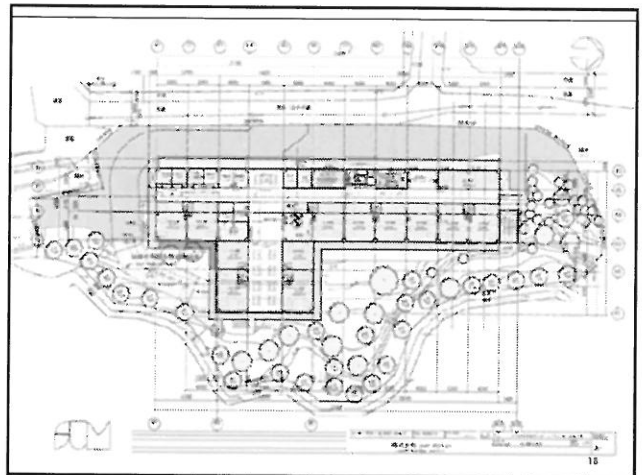


16

避難経路について



17



18

